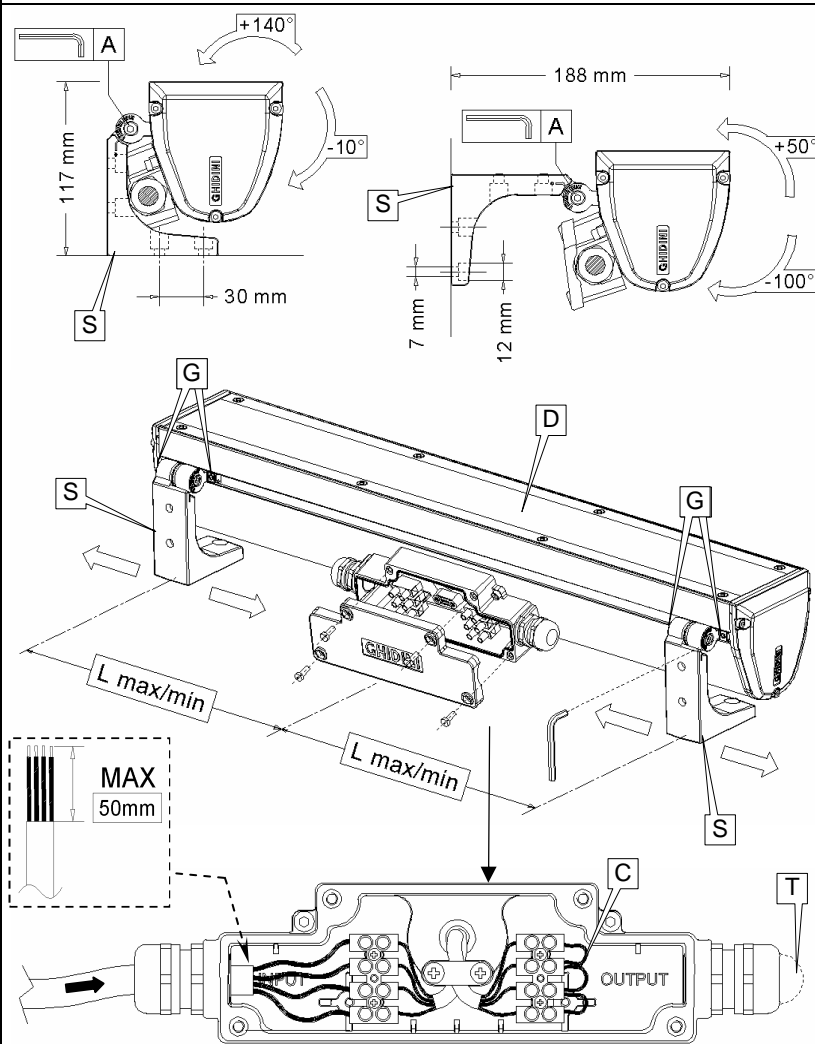


- Per l'installazione rivolgersi esclusivamente a personale specializzato ed abilitato.
- E' necessario conservare il presente foglio d'istruzioni anche dopo l'installazione.
- **ATTENZIONE: PRIMA DI ESEGUIRE LE CONNESSIONI DI RETE, DURANTE IL MONTAGGIO, LA SOSTITUZIONE DELLA LAMPADA OD ALTRO INTERVENTO SULL'APPARECCHIO, ASSICURARSI DI AVERE TOLTO LA TENSIONE.**
- Rispettare la distanza minima dagli oggetti illuminati. $\varnothing_{0,5m}$
- Apparecchio in classe di isolamento III, privo di dispositivi di messa a terra perché intrinsecamente sicuro.
- Apparecchio privo di dispositivi di alimentazione e/o regolazione dei LED: è necessario alimentare e regolare con dispositivi esterni indipendenti dall'apparecchio.
- Apparecchio idoneo al funzionamento in interni ed esterni.
- L'apparecchio è idoneo al funzionamento in cascata.
- "L'apparecchio deve essere usato solo se completo del suo schermo di protezione".

- I LED sono di tipo "Full Color" (R+G+B ogni singolo Led), sono fra loro connessi in serie e funzionano con alimentazione a corrente continua costante a 350mA: utilizzare un alimentatore specifico per LED RGB a corrente continua costante 350mA, avente potenza nominale adeguata al carico (1LED = 3,5W nominale). Considerando la normale tolleranza di fabbricazione dei LED, si consiglia di sovra-dimensionare del 40% la potenza dell'alimentatore rispetto alla potenza dell'/degli apparecchio/i installato/i.
- Affinché sia garantita la classe di isolamento III dopo l'installazione, è indispensabile utilizzare esclusivamente alimentatori "di sicurezza" marcati SELV e conformi a norma EN 61347-2-13; e assicurarsi che nella peggiore condizione di esercizio possibile (tipicamente: cablaggio in cascata) siano connessi al massimo da n°2 apparecchi a 8 LED.

Questa limitazione è essenziale per la sicurezza elettrica dell'apparecchio, pertanto deve essere sempre rispettata, indipendentemente dalla possibilità di connessione che l'alimentatore prescelto è in grado di garantire.



Procedere al fissaggio dell'apparecchio secondo esigenze fissando al piano di sostegno (muro, cornicione, pavimento o soffitto) le due staffe (S) preassemblate tramite 4 viti Ø6 (NON fornite in dotazione).

Il semi-interasse L tra le staffe può essere regolato allentando i quattro grani (G) e può variare tra $L_{max}=263mm$ e $L_{min}=150mm$ dal centro. (Si consiglia per facilitare l'orientabilità di fissare le due staffe all'estremità dell'apparecchio come mostrato in figura, utilizzando quindi l'interasse maggiore).

Per agevolare il fissaggio delle due staffe, allentare le due viti (A) e ruotare l'apparecchio.

Aprire il coperchio della scatola di cablaggio posta sul retro dell'apparecchio. Inserire il cavo (utilizzare un cavo H05RN-F 4x1mm² senza conduttore di terra) nel pressacavo M20 ed effettuare il cablaggio elettrico.

L'apparecchio è normalmente predisposto per il cablaggio singolo: è necessario portare l'alimentazione alla morsetteria in prossimità della scritta "INPUT", prendendo come riferimento il colore dei fili ad essa già cablati, e precisamente:

- Filo blu ---- canale di comando LED BLU
- Filo marrone ---- canale di comando LED VERDE
- Filo rosso ---- canale di comando LED ROSSO
- Filo nero ---- polo negativo, in comune ai 3 canali

Nel caso di cablaggio in cascata, estrarre il tappo (T) dal secondo pressacavo, rimuovere i n°3 fili a ponticello (C) presenti sulla morsetteria in prossimità della scritta "OUTPUT" ed al loro posto cablare, rispettando il codice colori sopra citato, i fili da connettere alla morsetteria dell'apparecchio successivo, in prossimità della scritta "INPUT". Sull'ultimo apparecchio della cascata (quello dove si entra senza uscire) lasciare in sede i n°3 fili a ponticello sulla morsetteria "output".

Chiudere il coperchio della scatola di cablaggio serrando le viti a (1,4Nm) e serrare i pressacavi a (2,5Nm).

Allentare le due viti (A) e regolare, ruotandolo, l'inclinazione l'apparecchio secondo esigenze. Una volta regolato serrare nuovamente le due viti (A) (2,5Nm). Rimuovere in fine la pellicola protettiva posta sul diffusore (D).

L'alimentatore fornito come opzionale (RGBox cod.627) è in grado di alimentare massimo n°1 apparecchio.

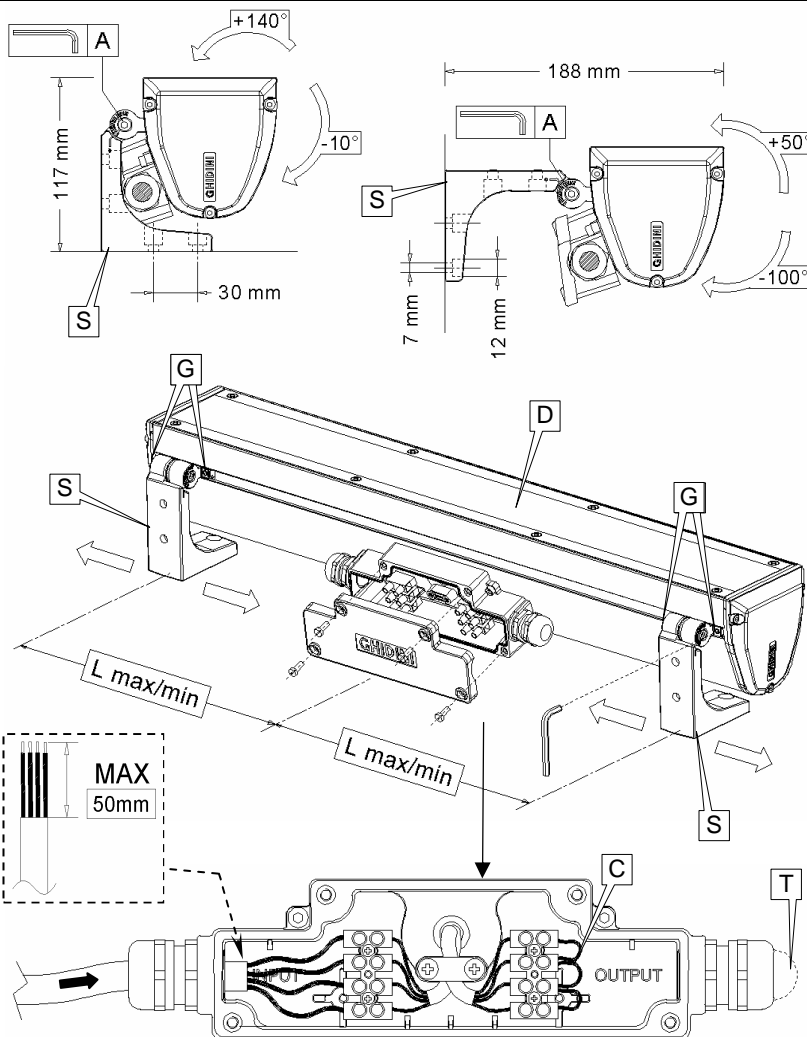
Per i criteri di installazione, connessione ed utilizzo del convertitore di protocollo DMX512-PWM (DMX1 cod.628) e/o del generatore DMX (cod.626), forniti come opzionali, fare riferimento ai rispettivi fogli istruzioni.

- Installation has to be carried out by authorized, specialized staff.
- Please keep these instructions after installation.
- **CAUTION! MAKE SURE TO DISCONNECT THE ELECTRICITY BEFORE CARRYING OUT NETWORK CONNECTIONS AND DURING INSTALLATION, BULB REPLACEMENT, AND OTHER OPERATIONS ON THE DEVICE.**
- Please comply with the minimum distance requirements from lightened objects. 0,5 m
- This is a device with insulation class III and without earthing devices. It is intrinsically safe.
- This device is not equipped with LED feeding and/or adjustment devices. Feeding and adjustment has to take place through external equipment, independent from the devices.
- This device can be used in outdoor and indoor areas.
- This device can be used with cascade connections.
- 'This device must be used together with its protection screen'.

➤ The LED are "Full Color" (R+G+B for each LED); and are connected in series. The work in constant DC at 350mA: use a LED RGB power supply unit in constant DC at 350mA, with a rated output power capable of supporting the load (1LED = 3.5W rated output). Standard LED power production tolerance must be accounted for; therefore, it is best to over-dimension the power supply unit by 40% in regards to the power absorbed by the lighting unit(s) installed.

➤ In order to ensure class III insulation after installation, it is fundamental that only SELV marked "safety" power units that comply to the regulation EN 61347-2-13 be exclusively used; and ensure that during the least favorable operating conditions (usually: cascade wiring) only a maximum number of n°2 - 8 LED lighting units.

This restriction is extremely important for the electrical safety of the lighting unit, and must therefore always be respected, independent from the lighting unit connection that the power unit selected is able to ensure.



Fix the lighting unit to the bearing surface (wall, frame, pavement or ceiling), to suit your needs, with the two pre-assembled brackets (S) with 4 - Ø6 screws (NOT supplied).

The half distance L between the brackets can be regulated by slackening the 4 dowel screws (G) and can vary from L_{max}=263mm to L_{min}=150mm from the center. (To facilitate orientability, it is best to fix the two brackets at the extremities of the unit, as illustrated in the figure, thereby using the greater center distance).

To ease bracket mounting, slacken the 2 screws (A) and turn the unit.

Open the lid of the wiring box located on the rear side of the lighting unit. Insert the cable (H05RN-F, 4x1mm² without earth connection) in the M20 cable holder and carry out wiring operations.

The supplied unit is normally ready for single wiring: carry out the wiring loom to the terminal box near the 'INPUT' sign, referring to the colors of the wires already in place, i.e.:

- **Blue wire ---- BLUE LED control channel**
- **Brown wire ---- GREEN LED control channel**
- **Red wire ---- RED LED control channel**
- **Black wire ---- negative terminal, common to the 3 channels**

For cascade wiring, remove cap (T) from the second cable holder, remove the three jumpers (C) available on the terminal box near the 'OUTPUT' sign and replace them with the wires to be connected to the terminal box of the next unit, according to the color code described above, near the 'INPUT' sign. On the last device of the cascade (the one with input and without output), leave the 3 jumpers in the holders on the 'output' terminal box.

Close the wiring box lid by tightening the screws at (1,4Nm). Tighten cable holders at (2,5Nm).

Slacken the two screws (A) and adjust device pitch according to your needs by rotating it. After adjustment, tighten the screws (A) (2,5Nm). Remove the protection film located on the diffuser (D).

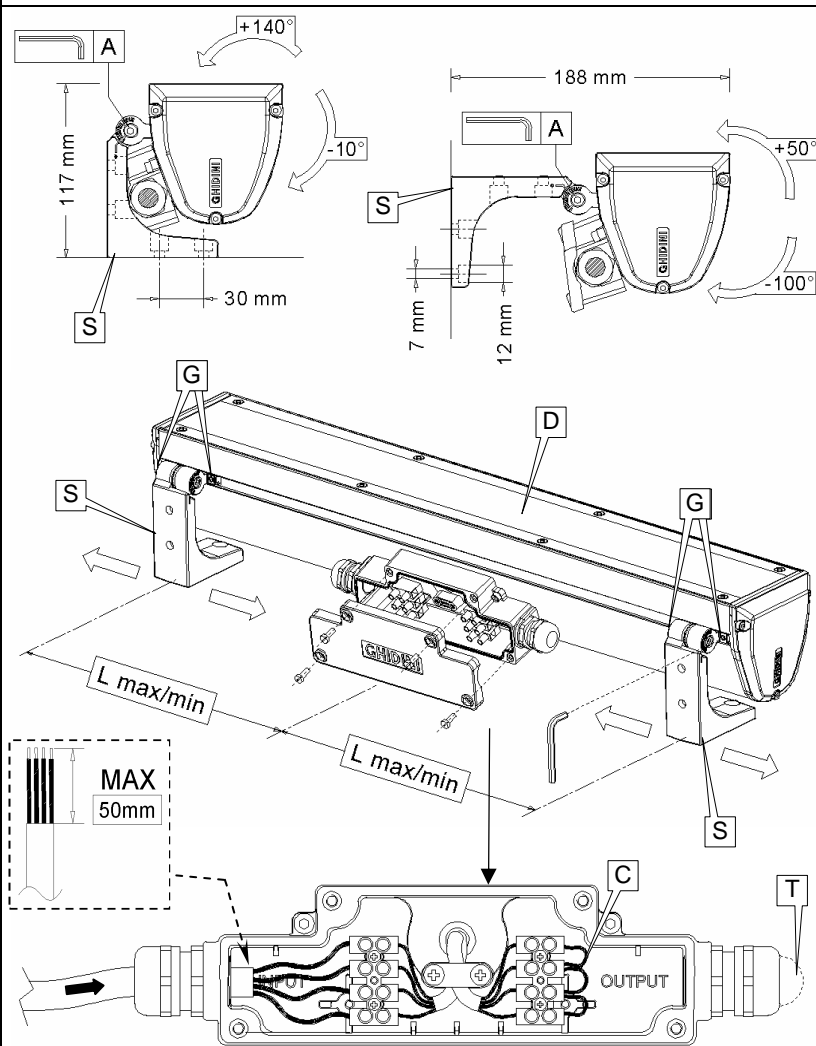
The power supply unit (RGBox cod.627), supplied as optional, is able to power no.1 unit at most.

For installation, connection, and usage requirements of the DMX512-PWM protocol converter (DMX1 code ALIM0004) and/or of the DMX generator (DMXC code ALIM0003) (optional), please refer to the instructions.

- Pour l'installation s'adresser exclusivement à un personnel spécialisé et habilité.
- Il est nécessaire de garder la présente feuille d'instructions même après l'installation.
- ATTENTION: AVANT D'EFFECTUER LES CONNEXIONS DE RESEAU, PENDANT LE MONTAGE, LA SUBSTITUTION DE LA LAMPE OU D'AUTRE INTERVENANT SUR L'APPAREIL, S'ASSURER D'AVOIR ENLEVE LE COURANT.
- Respecter la distance minimum des objets illuminés. $\geq 0,5\text{ m}$
- L'appareil est en classe d'isolement III, sans dispositif de mise à terre car intrinsèquement sur.
- Appareil sans dispositifs d'alimentation et/ou régulation des LED : il est nécessaire d'alimenter et de régler avec des dispositifs externes indépendants de l'appareil
- Appareil adapté au fonctionnement à l'intérieur et à l'extérieur
- L'appareil est adapté au fonctionnement en série.
- « L'appareil doit être utilisé seulement avec son écran de protection ».

- Les LEDS sont de type "Full Color" (R+G+B chaque Led), elles sont connectées entre elles en série et fonctionnent avec une alimentation à courant continu constant à 350mA: utiliser un alimentateur spécial pour LED RGB à courant continu constant 350mA, ayant une puissance nominale adaptée à la charge (1LED = 3,5W nominale). En prenant en considération la tolérance normale de fabrication des LEDS, nous vous conseillons de surdimensionner de 40% la puissance de l'alimentateur par rapport à la puissance de l'/des appareil/s installé/s.
- Afin que la classe d'isolation III soit garantie après l'installation, il est indispensable d'utiliser exclusivement des alimentateurs "de sécurité" marqués SELV et conformes à la norme EN 61347-2-13; et faire en sorte de ne connecter au maximum que 2 appareillages à 8 LEDS dans la plus mauvaise condition d'exercice possible (typiquement: câblage en cascade).

Cette limitation est **essentielle pour la sécurité électrique de l'appareillage**, c'est pourquoi elle doit toujours être respectée, indépendamment de la possibilité de connexion que l'alimentateur choisi est en mesure de garantir.



Procéder à la fixation de l'appareillage en fonction des exigences en fixant au plan de support (mur, corniche, sol ou plafond) les deux étriers (S) préassemblés au moyen de 4 vis Ø6 (NON fournies). Le demi-entraxe L entre les étriers peut être réglé en dévissant les quatre vis (G) et peut varier entre $L_{max}=263\text{mm}$ et $L_{min}=150\text{mm}$ par rapport au centre. (Pour faciliter l'orientation, nous vous conseillons de fixer les deux étriers à l'extrémité de l'appareillage comme spécifié en figure, en utilisant donc l'entraxe majeur). Pour faciliter la fixation des deux étriers, dévisser les deux vis (A) et tourner l'appareil.

Ouvrir le couvercle du boîtier de câblage placé à l'arrière de l'appareil. Insérer le câble (utiliser un câble H05RN-F 4x1mm² sans conducteur de terre) dans le presse-câble M20 et effectuer le câblage électrique.

L'appareillage est normalement prévu pour le câblage simple: il est nécessaire d'alimenter le bornier à proximité de l'inscription "INPUT", en prenant comme référence la couleur des fils qui y sont câblés, et précisément:

- Fil bleu ---- canal de commande LED BLEUE
- Fil marron ---- canal de commande LED VERTE
- Fil rouge ---- canal de commande LED ROUGE
- Fil noir ---- pôle négatif, commun aux 3 canaux

Dans le cas d'un câblage en cascade, extraire le bouchon (T) du deuxième presse-câble, enlever les 3 fils de connexion (C) présents sur le bornier à proximité de l'inscription "OUTPUT" et à leur place, câbler les fils à connecter au bornier de l'appareillage en respectant le code des couleurs indiqué ci-dessus, à proximité de l'inscription "INPUT". Sur le dernier appareillage de la cascade (celui dans lequel on entre sans sortir) laisser les 3 fils de connexion sur le bornier "output" dans leur logement.

Fermer le couvercle du boîtier de câblage en serrant les vis à (1,4Nm) et serrer les presse-câbles à (2,5Nm).

Dévisser les deux vis (A) et régler l'inclinaison en tournant l'appareil selon les exigences. Dès qu'elle est réglée, revisser les deux vis (A) (2,5Nm). Enfin, enlever la pellicule de protection placée sur le diffuseur (D).

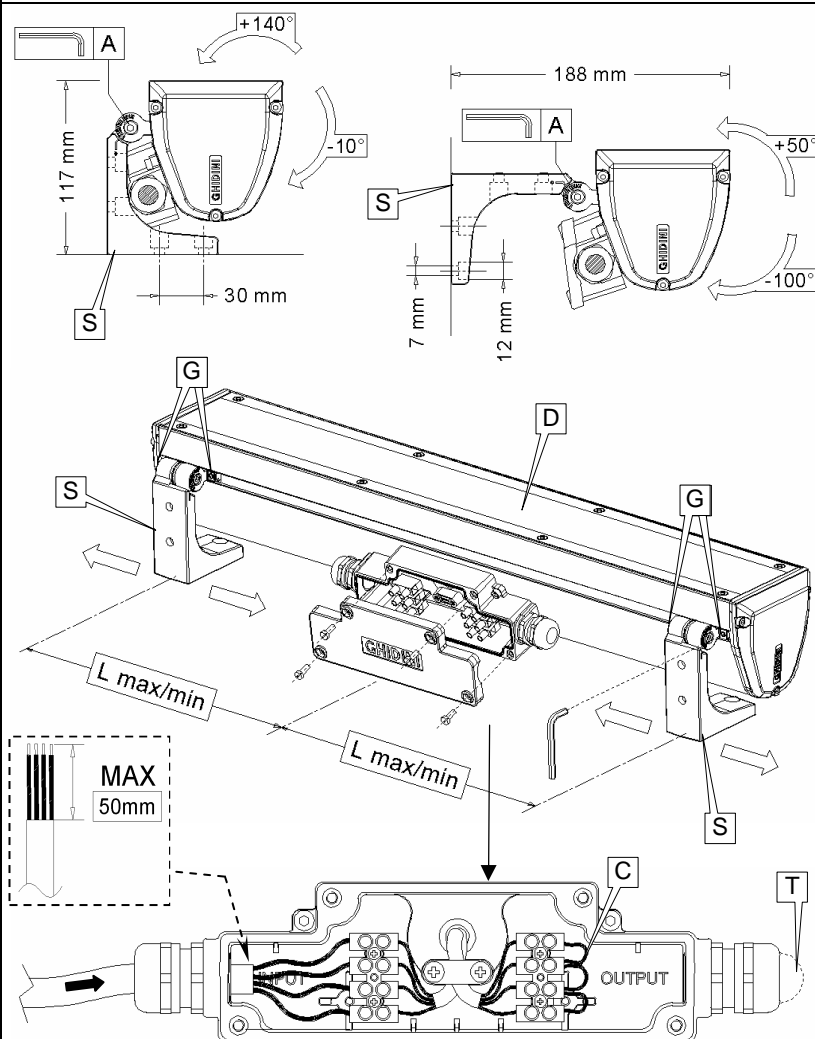
L'alimentateur fourni en option (RGBBox cod.627) est en mesure d'alimenter 1 appareil maximum.

Pour les critères d'installation, de connexion et d'utilisation du convertisseur de protocole DMX512-PWM (DMX1 code 628) et/ou du générateur DMX (code 626), fournis en option, faire référence aux feuilles d'instructions s'y rapportant.

- La instalación debe ser llevada a cabo exclusivamente por personal especializado y habilitado.
- Es necesario conservar esta hoja de instrucciones aún después de haber realizado la instalación.
- Utilizar exclusivamente lámparas de tipo y potencia conformes a los datos suministrados en la placa del aparato.
- **ATENCIÓN: ANTES DE EFECTUAR LAS CONEXIONES DE RED, LA SUSTITUCIÓN DE LA LÁMPARA U OTRA INTERVENCIÓN SOBRE EL APARATO DURANTE EL MONTAJE, ASEGURARSE QUE LA TENSIÓN ELÉCTRICA SE ENCUENTRE DESCONECTADA.**
- Respetar la distancia mínima de los objetos iluminados.
- Aparato de clase de aislamiento III, sin dispositivos de toma de tierra por ser seguro intrínsecamente.
- Aparato sin dispositivos de alimentación y/o regulación de los LED: es necesario alimentar y regular con dispositivos externos independientes al aparato.
- Aparato idóneo para funcionar en ambientes internos y externos.
- El aparato es idóneo para funcionar en cascada.
- "El aparato debe ser utilizado solo si posee su pantalla de protección"

- Los LED son de tipo "Full Color" (R+G+B cada Led), están conectados en serie entre ellos y funcionan con alimentación de corriente continua constante de 350mA. Utilice un alimentador específico LED RGB de corriente continua constante 350mA con una potencia nominal adecuada a la carga (1LED = 3,5W nominal). Teniendo en cuenta la tolerancia normal de fabricación de los LED, se aconseja aumentar en un 40% la potencia del alimentador en relación con la potencia del /de los aparato/s instalado/s.
- Para garantizar la clase de aislamiento III tras la instalación, es indispensable utilizar exclusivamente alimentadores "de seguridad" clasificados como SELV (Seguridad de extra bajo voltaje) y de conformidad con la norma EN 61347-2-13; así como asegurarse de que en la condición más complicada de ejercicio posible (normalmente, cable en cascada) estén conectados, como mucho, por 2 aparatos de 8 LED.

Esta limitación es esencial para la seguridad eléctrica del aparato; por tanto, siempre se debe respetar, independientemente de la posibilidad de conexión que pueda ofrecer el alimentador anteriormente elegido.



Fije el aparato según la necesidad colocando en la planta de apoyo (pared, cornisa, suelo o techo) los dos estribos (S) anteriormente unidos con 4 tornillos Ø6 (NO suministrados).

La distancia media L entre los estribos se puede regular aflojando los cuatro tornillos prisioneros (G) y puede variar entre $L_{max}=263\text{mm}$ y $L_{min}=150\text{mm}$ desde el centro. (Se aconseja para facilitar la fijación de los dos estribos a la extremidad del aparato como se muestra en la figura utilizando la distancia mayor).

Para aflojar la fijación de las dos escuadras, afloje los dos tornillos (A) y gire el aparato.

Abra la tapa de la caja de cableaje en la parte trasera del aparato. Inserte el cable (utilice un cable H05RN-F 4 x 1mm² sin conductor de tierra) en el prensacable M20 y realice el cableado eléctrico.

Normalmente el aparato está preparado para el cableado individual: es necesario llevar la alimentación a la bornera cerca de donde está escrito "INPUT", teniendo como punto de referencia el color de los hilos ya cableados a ella, en concreto:

- Hilo azul --- canal de mando LED AZUL
- Hilo marrón ---- canal de mando LED VERDE
- Hilo rojo ---- canal de mando LED ROJO
- Hilo negro ---- polo negativo, conectado a los 3 canales

En caso de cableado en cascada, extraer el tapón (T) del segundo prensacable, remover los nº3 hilos puente (C) situados en la bornera del aparato sucesivo, cerca de donde está escrito "INPUT". En el último aparato de la cascada (en el que hay entrada, pero no salida), deje en su posición los nº3 hilos puente, en la borna "output".

Cierre la tapa de la caja de cableado apretando los tornillos hasta (1,4Nm) y apriete los prensacables hasta (2,5Nm).

Afloje los dos tornillos (A) y regule, girándola, la inclinación del aparato según la necesidad. Una vez que esté regulado, apriete de nuevo los tornillos (A) (2,5 Nm). Quite la película protectora colocada sobre el difusor (D).

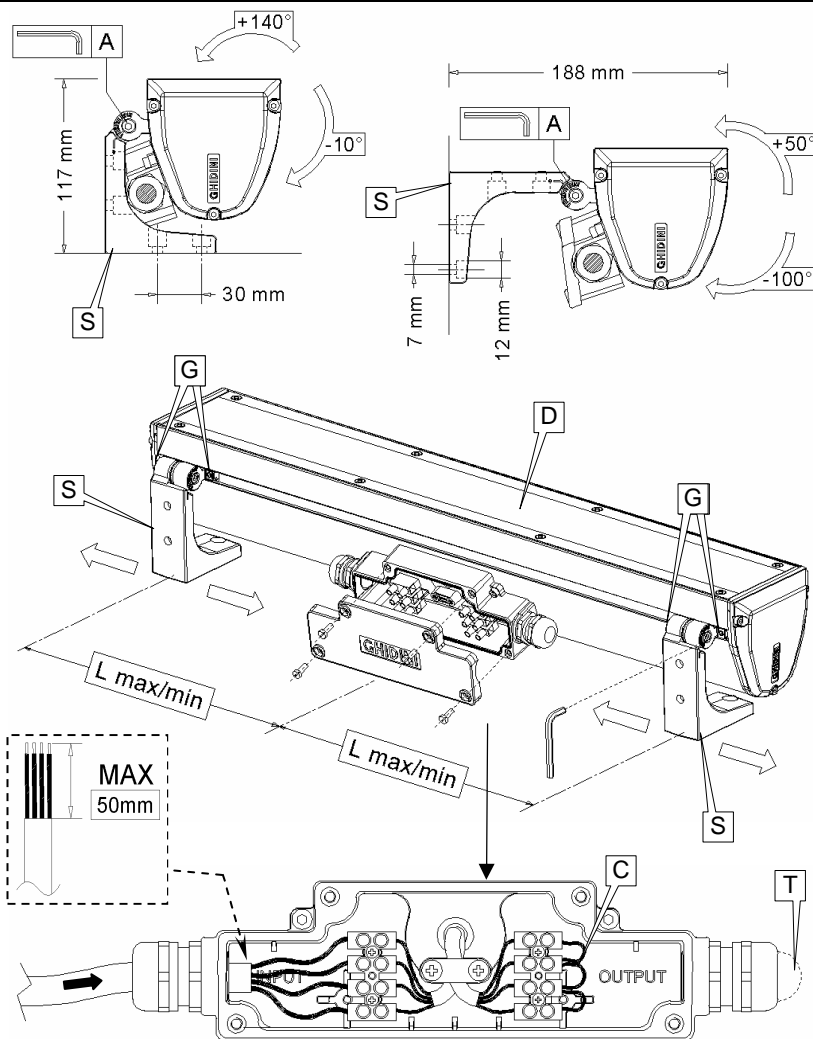
El alimentador suministrado como opcional (RGBBox cod.627) puede alimentar, como máximo, 1 aparato.

Para los criterios de instalación, conexión y uso del convertidor de protocolo DMX512-PWM (DMX1 cod.628) y/o del generador DMX (cod.626) suministrados como opcionales, lea los apartados respectivos del manual de instrucciones.

- Bitte wenden Sie sich für die Montage ausschließlich an spezialisiertes und befugtes Fachpersonal.
- Diese Bedienungsanleitung ist auch nach der Montage aufzubewahren.
- **ACHTUNG: BEVOR SIE DIE NETZVERBINDUNG HERSTELLEN, WÄHREND DER MONTAGE BZW. BEIM AUSWECHSELN DER LAMPEN ODER IM VERLAUFE ANDERER ARBEITEN AM GERÄT IST DARAUF ZU ACHTEN, DASS DAS GERÄT SPANNUNGSFREI GESCHALTET IST.**
- Beachten Sie den Mindestabstand zu den Leuchtgegenständen. 0,5 m
- Gerät in Schutzklasse III: ohne Erdungsvorrichtung, weil äußerst sicher.
- Gerät ohne Versorgungseinrichtung und/oder LED-Steuerung: es ist notwendig, das Gerät mit einer vom Gerät unabhängigen externen Vorrichtungen zu speisen und zu steuern.
- Das Gerät ist für den internen und externen Einsatz geeignet.
- Das Gerät ist für den Einsatz in Kaskadierung geeignet.
- „Das Gerät darf nur zusammen mit dem dafür vorgesehenen Schutzschirm eingesetzt werden“.

- Die LEDs vom Typ "Full Color" (R+G+B jeder einzelne Led) sind untereinander in Serie geschaltet und arbeiten mit konstantem Gleichstrom von 350mA: ein spezifisches Netzteil für LED RGB mit kontinuierlichem Gleichstrom 350mA verwenden, mit einer der Nennlast (1LED = 3,5W Nennlast) angepassten Nennleistung. Unter Berücksichtigung der normalen Herstellungstoleranz der LED ist es empfehlenswert, die Leistung des Netzteils um 40 % gegenüber der Leistung des /der installierten Geräte zu überschreiten.
- Damit die Schutzklasse III nach der Installation gewährleistet ist, ist es absolut notwendig, nur Sicherheitsnetzteile mit der Bezeichnung **SELV** in Konformität mit der Norm **EN 61347-2-13** zu verwenden und sicher zu stellen, dass im schlechtesten Betriebsfall (typisch: Verkabelung in Kaskadenschaltung) höchstens folgende Geräte angeschlossen sind:
 - Max. zwei Geräte mit 8 LED, oder
 - Max. vier Geräte mit 4 LED, oder
 - Max. ein Gerät mit 8 LED + zwei Geräte mit 4 LED

Diese Beschränkung ist grundlegend für die elektrische Sicherheit des Geräts und muss daher unbedingt befolgt werden, unabhängig von den vom gewählten Netzteil garantierten Anschlussmöglichkeiten.



Die Befestigung des Geräts je nach örtlichen Gegebenheiten vornehmen, wobei man die beiden vormontierten Bügel(S) unter Verwendung von 4 Ø6 Schrauben (NICHT mitgeliefert) an die entsprechende Unterlage (Wand, Gesims, Boden oder Decke) schraubt.

Der halbe Achsabstand L zwischen den Bügeln kann durch Lockern der vier Stifte (G) nachreguliert und kann zwischen Lmax=263mm und Lmin=150mm vom Zentrum aus variieren. (Zu einfacheren Ausrichtung wird empfohlen, die beiden Bügel, wie die Abbildung zeigt, unter Verwendung des maximalen Achsabstandes an den äußeren Enden des Gerätes zu fixieren)

Um die Befestigung der beiden Bügel zu erleichtern, die beiden Schrauben lockern (A), um das Gerät zu drehen.

Den Deckel der Anschlussdose auf der Rückseite des Gerätes öffnen. Das Kabel (ein H05RN-F 4x1mm² ohne Erdleiter verwenden) in die Kabelverschraubung M20 einführen und die elektrische Verkabelung durchführen.

Das Gerät ist normalerweise für einen Singel-Wiring-Anschluss vorgesehen: es ist notwendig, die Stromversorgung an die Klemmleiste in der Nähe des Schriftzugs „INPUT“ zu bringen, wobei als Bezugspunkt die Farben der Drähte zu berücksichtigen sind, die untereinander schon verdrahtet sind, im Besonderen:

- **Blauer Draht ---- Steuerkanal für BLAUE LEDs**
- **Brauner Draht ---- Steuerkanal für GRÜNE LEDs**
- **Roter Draht ---- Steuerkanal für ROTE LEDs**
- **Schwarzer Draht ---- Minusleiter, gemeinsam für alle drei Kanäle**

Falls eine Verkabelung in Kaskadenanordnung erfolgen soll, ist der Verschluss (T) aus der zweiten Kabelverschraubung zu entfernen, es sind die drei Drähte der Drahtbrücke (C) zu entfernen, die sich auf der Klemmleiste in der Nähe des Schriftzugs „OUTPUT“ befinden und anstatt dessen sind, unter Berücksichtigung der oben erwähnten Farben, die mit der Klemmleiste des nächsten Geräts zu verbindenden Drähte in der Nähe des Schriftzugs „INPUT“ zu verkabeln. Beim letzten Gerät in der Kaskadenanordnung (dort wo ohne Ausleitung eingeleitet wird) sind die drei Drähte der Drahtbrücke auf der Klemmleiste „Output“ anzubringen. Den Deckel der Anschlussdose durch Anziehen der Schrauben schließen (1,4 Nm), ebenso die Kabelverschraubung anziehen (2,5 Nm).

Die beiden Schrauben (A) lösen und die Geräteneigung nach Bedarf durch Drehen einstellen. Nach Einstellung der Geräteneigung beide Schrauben (A) (2,5 Nm) anziehen. Zuletzt den Schutzfilm vom Diffusor abziehen (D).

Die optional gelieferte Stromversorgung (RGBox cod.627) kann höchstens ein Gerät versorgen.

Was die Installation, den Anschluss und den Einsatz des Umrichters Protokoll DMX512-PWM (DMX1 cod.628) und/oder des Generators DMX (cod.626) betrifft, die optional lieferbar sind, ist auf die jeweils mitgelieferten Bedienungsanleitungen Bezug zu nehmen.